



# ВЫСОКОПАТОГЕННЫЙ ГРИПП ПТИЦ

*острая высококонтагиозная вирусная болезнь, характеризующаяся явлениями септицемии, поражением респираторной и пищеварительной систем, большинства внутренних органов.*

## ИСТОЧНИК ИНФЕКЦИИ

Больные и переболевшие, а также находящиеся в инкубационном периоде птицы. Факторы передачи — пух, перо, подстилка, трупы и тушки убитых

птиц, продукты переработки, контаминированное оборудование и инвентарь, корма, транспорт, персонал, грызуны, насекомые, дикие птицы.

## ИНКУБАЦИОННЫЙ ПЕРИОД

1–5 суток.

## КЛИНИЧЕСКИЕ ПРИЗНАКИ

- сверхострое течение — внезапная гибель птиц без проявления каких-либо признаков болезни,
- острое течение — угнетенное состояние, сонливость, истечение тягучей слизи из клюва, конъюнктивит, повышение температуры тела, диарея, отеки подкожной клетчатки в области головы, шеи, груди, отек гортани, цианоз (синюшность) гребня, бородак и лап, шаткость походки, судороги, парезы и параличи.

У кур-несушек резко снижается продуктивность (вплоть до полного прекращения яйценоскости). Смертность может достигать 100 %.

У водоплавающих птиц при заражении высоковирулентными штаммами нарушение координации движений, искривление и заворот шеи, иногда развивается помутнение роговицы глаз. Болезнь может протекать бессимптомно, птицы длительное время остаются вирусносителями.

## ПАТОЛОГОАНАТОМИЧЕСКИЕ ИЗМЕНЕНИЯ

Студенистые инфильтраты желто-красного цвета в подкожной клетчатке, скопление экссудата в грудобрюшной и перикардальной полостях, кровоизлияния на серозных и слизистых покровах, сердце, печени. Обо-

лочки головного мозга гиперемированы, с пятнистыми кровоизлияниями, печень, почки, брыжейка и серозные оболочки кишечника застойно гиперемированы.

## ЛАБОРАТОРНАЯ ДИАГНОСТИКА

Направляют патологический материал (кусочки головного мозга, легких, трахеи, селезенки, почек, сердца, пораженные участки кишечника), клоакальные и/или трахеальные смывы от 5–10 пав-

ших или убитых с диагностической целью птиц. Пробы помета отбираются из расчета по 1 г из 60 точек птичника, по диагонали крест-накрест, от мелких птиц-фекалии



массой не менее 1 г. Пробы крови — из подкрыльцовой вены у 25–30 птиц из одного стада, птичника, населенного пункта, водоема. Не объединять пробы биоматериала от различных видов птиц, собранные в разных местах.

Аккредитованные ветеринарные лаборатории проводят комплекс молеку-

лярногенетических исследований (полимеразная цепная реакция, секвенирование), вирусывыделение в эмбрионах СПФ-кур и идентификацию выделенного агента, серологические исследования (иммуноферментный анализ, реакция торможения гемагглютинирующей активности).

## ПРОФИЛАКТИКА

- недопущение заноса возбудителя инфекции,
- соблюдение режима хозяйства закрытого типа,

*ФГБУ «ВНИИЗЖ» разработано и произведено 2 диагностикума и 1 вакцина против гриппа птиц.*

- завоз инкубационного яйца и цыплят — только из благополучных хозяйств,
- вакцинация: используют инактивированные вакцины.

## МЕРЫ БОРЬБЫ

Больную и подозрительную по заболеванию птицу убивают бескровным методом и сжигают, проводят очистку и дезинфекцию зданий и оборудования, помет уничтожают. Осуществля-

ют комплекс прочих противоэпизоотических мероприятий в соответствии с Правилами по борьбе с гриппом птиц, Правилами лабораторной диагностики гриппа А птиц.



Цианоз лап (посмертный)



Кровоизлияния и гиперемия сердца водоплавающей птицы



Отек и гиперемия легкого водоплавающей птицы



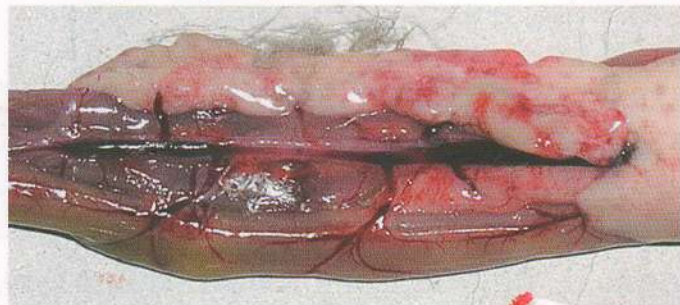
Множественные кровоизлияния в гортани и трахее



Помутнение роговицы глаз водоплавающей птицы



Цианоз гребня и бородачок



Кровоизлияние и очаги некроза в поджелудочной железе водоплавающей птицы



Кровоизлияние слизистой оболочки кишечника водоплавающей птицы



**ГРИПП ПТИЦ**